

たわみ性に剛性をプラスー半たわみ性舗装

# ベアコート

BEAR COAT

## 前田道路株式会社

本店	〒141-8665 東京都品川区大崎 1-11-3	TEL:03-5487-0011(代)
技術研究所	〒300-4111 茨城県土浦市大畑 208	TEL:029-833-4311
北海道支店	〒060-0042 札幌市中央区大通り西 10-4-16 ダンロップSKビル	TEL:011-777-5555
東北支店	〒980-0801 仙台市青葉区木町通 1-4-3	TEL:022-265-1151
北関東支店	〒330-0854 さいたま市大宮区桜木町 1-11-2 勝俣ビル	TEL:048-643-3641
東京支店	〒108-8643 東京都港区白金台 5-22-12 前田道路白金ビル	TEL:03-3448-2231
西関東支店	〒231-0032 横浜市中区不老町 3-12-5 下山関内ビル	TEL:045-662-4121
中部支店	〒460-0008 名古屋市中区栄 5-25-25 MKD名古屋ビル	TEL:052-262-1320
関西支店	〒541-0056 大阪市中央区久太郎町 2-5-30 MKD10 大阪ビル	TEL:06-6253-7501
中国支店	〒730-0045 広島市中区鶴見町 4-22 MKD1ビル	TEL:082-246-4422
九州支店	〒812-0013 福岡市博多区博多駅東 2-14-1 スフィクスセンター	TEL:092-411-9421
北陸支店	〒950-0916 新潟市中央区米山 3-2-11 新潟米山MKD5ビル	TEL:025-241-0460
四国支店	〒760-0050 香川県高松市亀井町 7-15 セントラル第1ビル	TEL:087-862-1780

■お問合わせ



「ベアコート」は、アスファルト舗装のたわみ性とコンクリート舗装の剛性を兼ね備えた半たわみ性舗装です。通常のアスファルト舗装に比べ、耐流動性、耐変形性、耐油性などに優れ、多目的に適用します。

# アスファルト舗装のたわみ性に剛性を加え、さらに耐久性もアップ。



## ベアコートとは

ベアコートは、開粒度アスファルト混合物の空隙に特殊添加剤を加えたベアコートミルクを浸透させて仕上げる工法で、アスファルト舗装のたわみ性とコンクリート舗装の剛性を兼ね備えた半たわみ性舗装です。アスファルト舗装の弱点である流動変形や油類による軟化を防ぎ、コンクリート舗装の問題点である施工時間や養生時間の短縮などに対処することができます。また路面の明色化、着色化が可能であるなど多くの特徴を備えているため、さまざまな用途に適用できます。

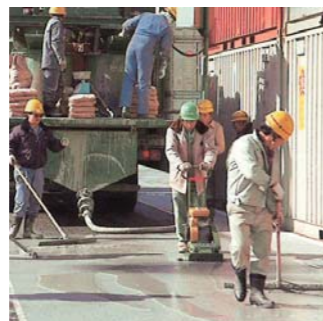
## ベアコートの特長

1. 流動によるわだち掘れ等に対する変形抵抗性があります。
2. 静止荷重に対する変形抵抗性・耐圧性があります。
3. 油類あるいは酸、アルカリ類等に対する抵抗性に優れ、かつ耐水機能があります。
4. 路面を明色化し、かつ着色が可能です。(カラーベアコート)

## 施工手順



開粒度アスファルト混合物の施工

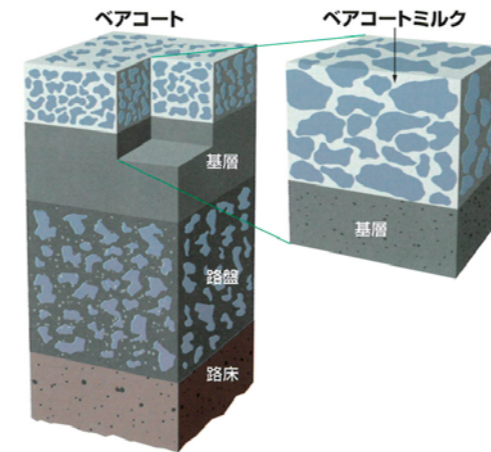


ベアコートミルクの浸透作業



仕上げ

## ベアコートの模式図



## ベアコートミルク

ベアコートミルクは硬化速度に応じて3種類があります。適用に当たっては次の点を目安とします。

- 普通タイプ : 養生時間3日程度で供用する場合
- 早強タイプ : 養生時間1日程度で供用する場合
- 超速硬タイプ : 養生時間3時間程度で供用する場合

なお、ベアコートミルクには、材料と水を混合するだけで簡単に作れる「ベアコートセット」もあります。

## ベアコートと各種舗装の比較

項目	ベアコート	アスファルト舗装	コンクリート舗装
工事費	△	○	×
施工性	△	○	×
耐流動性	○	×	○
耐摩耗性	△	×	○
明色性	△	×	○
走行性	○	○	△
すべり抵抗性	○	○	○
耐油性	△	×	○
耐火性	△	×	○
維持補修の容易さ	○	○	×

○:良好 △:やや劣る ×:劣る

## 適用場所

1. 重交通道路
2. 工場床面、集荷重、湾岸の埠頭
3. バスストップ、トールゲート、駐車場、ガソリンスタンド
4. 空港誘導路、エプロン
5. 畜舎の床面、パドック
6. トンネル内舗装(明色化)
7. 景観舗装(着色化等)

## ベアコートの景観舗装

### カラーベアコート



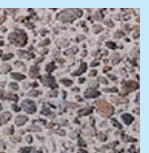
開粒度アスファルト混合物の空隙に顔料で着色したカラーベアコートミルクを充填させて仕上げる工法で、路面を明色化する事が可能です。



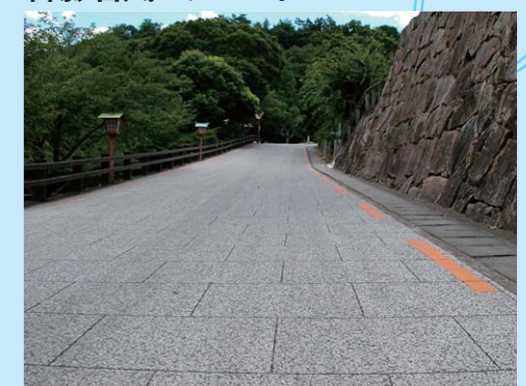
### カラーベアコートA



有色骨材や玉砂利を使用した開粒度アスファルト混合物の空隙に、カラーベアコートミルクを充填させて仕上げた後表面にショットプラストをかけ、骨材を露出させる工法です。



### 御影石風ベアコート



石灰石入り開粒度アスファルト混合物の空隙にベアコートミルクを充填させて仕上げた後、表面にショットプラストをかけ、デザインカッターを入れる事で御影石風に仕上げる工法です。

